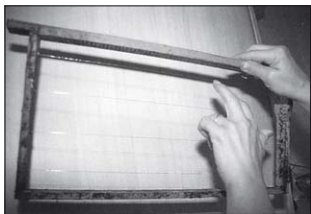


Medzistienky v procese obhospodarovania včelstiev – 2. časť

Zosúvanie medzistienok

Pre kočovanie a pre úzko vysoké rámičky sa zvislé drôtkovanie neosvedčilo. Po zvýšení teploty a otrasoch spôsobených prevozom sa niektoré panenské rámičky zosunuli a to najmä ak boli naplnené medom. Ak stredivé časti drôtkovej kostry sú kolmo a okrajové šikmo, rámkovú kostru to spevní a zníži to riziko zosunutia medzistienky. Kočovným včelárom sa osvedčilo drôtkovanie rámkov v tvare W. Drôtky sa do dier latiek starých rámkov zavádzajú po odstránení vysokovej nadstavby. K poškodeniu medzistienky môže dôjsť v prípade ak je veľmi teplo (rámičky sú plné medu a včely pri prevoze nestacia priestor úľa vetrať - kočovka) a pri inom prechiatí vnútorného priestoru úľa (najmä pri



dľhšom uzavretí úľa v horúčave). Stáva sa to po vytvorení odložencov, ktoré necháme v letnej horúčave príliš dlho zatvorené. Najmä medzistienky a rámičky s panenským dielom môžu sa v nich zosunúť a zboriť.

Úprava starých rámkových obrúb po vyrezaní starých súší a odstránení drôtkov

Podľa Silného rámkové obruby vyradíme zhruba o 8 rokov. Obruby znečistené výkalmi alebo plešňou vyradujeme skôr (ihneď po ich zistení). Vosk a propolis z použitých starších rámkov treba dôkladne oškrabať, povrch vyhladiť (napr. ošmirglovať) a potom ho dezinfikovať napr. handričkou namočenou do denaturovaného liehu (pach po liehu sa po určitej dobe stratí). Možno ich vložiť i do staršej elektrickej rúry a tu ich osušiť teplom. Efektívnejšie sa vydezinfikujú ponorením do 2-5 % horúceho ľahu sodného (85-90 st. C.) - horiaci ľah na drevo má hlboký účinok. Môžu sa dezinfikovať opalením plynovým horákom (mierne dohnedá – no drevo nesmie zuhoľnatieť). Treba to urobiť najmä na stacionárnych ohniskách nozomovej nákazy. Ak po odstránení drôtkov ostávajú priveľké diery (v dierach sa môže hromadiť infekcia a dnu môžu byť kokóny vajíčiek) vyplníme ich a vyvráme diery novo. Na včelnici, ktorá prekonala mor včelieho plodu



Smer zemskej tiaže včely využívajú pri tme v hniezde na stavbu plástov. Zmyslové orgány registrujúce gravitáciu sú umiestnené na všetkých článkoch nôh a medzi jednotlivými časťami tela - hlavou, hrudou a zadáčkom.

treba vymeniť pri vyradovaní rámkov všetky rámkové obruby za nové. Ak to neurobíme pred dezinfekciou, ktorú sme tu uviedli vrchnú vrstvu dreva z rámkových obrúb dôkladne orežeme (resp. ohobľujeme). Na obrubu používame smrekové, borovicové alebo topolové drevo, len u väčšej rámkovej miery sa používajú pre väčšiu pevnosť rámkové priečky obruby z bukového dreva.

Postup prípravy rámkov s medzistienkami

Počas zimy vrtáme diery do rámkov, zatkáme do nich upevňovacie klinčeky na drôtky, drôtky do rámkových obrúb navlečieme a na jednej strane prichytíme klincom. Až tesne pred zatavovaním medzistienok drôty uťahujeme a upevníme druhým klincom (v chlade natiahnuté drôtky môžu pri prechode do tepla povoliť).

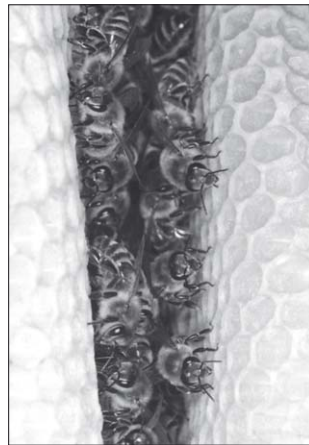
Zatavovanie medzistienok

Zmraziteľnosť alebo rozťažnosť vosku je v teplotnom rozmedzí + 10 až + 60 stupňov 3%. Preto musí byť pri zatavovaní medzistienky medzi rámkom a medzistienkou medzera, inak sa môže medzistienka a následne aj súš po jej vystavení v teplom prostredí úľa (až 37 st. C) zvlhniť alebo zakriviť. Nahriatie medzistienky pred zatavovaním tak, aby ju bolo možné spoľahlivo ohýbať, znižuje jej poškodzovanie po jej vložení do úľa. Keďže najčastejšie používané rámičky (B typ) sú široké, za-

krivenie medzistienok a z nich vybudovaných súší je častejšie na bokoch - matka na zvlne- ný časť plochy rámička nekladie vajíčka a tým výmera plodu môže poklesnúť až o 15 %.

Umiestnenie medzistienky v obrube rámička

Medzistienka u rámkov B typu sa zataví tak, aby hore a dole bola medzera min. 6 mm a po stranách min. 7 mm. Dôležitá je najmä medzera dolu a po stranách (vlnenie). Medzeru medzi medzistienkou a spodnou latkou rámička včely ochotnejšie vystavia v medniku a to najmä vtedy ak je spodná latka rámička užšia. Ak je medzera medzi medzistienkou a spodnou latkou väčšia a rámk s medzistienkou je v plodisku s nízkym podmetom včely ju často nezastavia. Je účelné ak zospodu na hornej latke rámička je ryha, do ktorej možno pri zatavovaní zasunúť medzistienku. Prilepenie medzistienky k hornému okra-



Vzdialenosť medzi susednými paralelné visiacimi plástmi, t.j. šku uličiek medzi nimi, včely pri stavbe nastavujú tak, aby dve včely obchádzajúce sa zadáčkami mohli okolo seba pohodlne prejsť.

ju rámička tekutým voskom sa používa najmä u medzistienok určených pre roje a zmetence. Na prilepenie používame tekutý vosk. I nezatavené časti drôtkov sa potierajú horúcim tekutým voskom. Ak sa drôtky voľných častí rámička potru voskom, včely priestor medzi obrubou a medzistienkou rýchlejšie vyplnia dielom.

MVDr. Ing. Zoltán Brokeš
Devínska Nová Ves

(Pokračovanie nabaďúce)